

p. Boran
23.03.2021

Krzysztof Bunde
23.03.2021

Lublin, dnia 18.03.2021r.

Polkomtel Infrastruktura Sp. z o. o
ul. Konstruktorska 4
02-673 Warszawa

Adres do korespondencji (pełnomocnik):

Marcin Osial (Pełnomocnik)
Atem-Polska Sp. z o. o
Al. Witosa 3
20-315 Lublin
tel. 509 837 895
m.osial@atem.com.pl



Urząd Miasta Kielce
Wydział Gospodarki Komunalnej i Środowiska
ul. Strycharska 6
25-659 Kielce

Dotyczy: zgłoszenia zmiany parametrów instalacji radiokomunikacyjnej Polkomtel Infrastruktura BT11763 KIE ŚLICHOWICE

W związku ze zmianą parametrów instalacji radiokomunikacyjnej telefonii komórkowej przesyłam formularz zgłoszenia instalacji.

Wraz z formularzem przesyłam:

- 1/ kopię pomiarów pól elektromagnetycznych
- 2/ kopię aktualnego pełnomocnictwa
- 3/ potwierdzenie wniesienia opłaty skarbowej za pełnomocnictwo

ATEM-Polska Sp. z o.o.
Dział Inwestycji i Wdrożeń Warszawa
Koordynator Inwestycji

Marcin Osial

FORMULARZ ZGŁOSZENIA INSTALACJI WYTWARZAJĄCYCH POLA ELEKTROMAGNETYCZNE

I. Wypełnia podmiot prowadzący instalację dokonujący jej zgłoszenia

1. Nazwa i adres organu ochrony środowiska właściwego do przyjęcia zgłoszenia
**Urząd Miasta Kielce
Wydział Gospodarki Komunalnej i Środowiska
ul. Strycharska 6
25-659 Kielce**
2. Nazwa instalacji zgodna z nazewnictwem stosowanym przez prowadzącego instalację
Instalacja radiokomunikacyjna BT11763 KIE ŚLICHOWICE
3. Określenie nazw jednostek terytorialnych (gmin, powiatów i województw), na których terenie znajduje się instalacja, wraz z podaniem symboli NTS¹⁾ jednostek terytorialnych, na których terenie znajduje się instalacja
**REGION WSCHODNI 1.3
WOJ. ŚWIĘTOKRZYSKIE 2.3.26
PODREGION 52 - KIELECKI 3.3.26.52
Powiat m. Kielce 4.3.26.52.61
M. Kielce 5.3.26.52.61.01.1**
4. Oznaczenie prowadzącego instalację, jego adres zamieszkania lub siedziby
Polkomtel Infrastruktura Sp. z o.o., Konstruktorska 4, 02-673 Warszawa;
5. Adres zakładu, na którego terenie prowadzona jest eksploatacja instalacji
Kielce, Ul. Gwarków 1, dz. nr 425, gm. Kielce, woj. świętokrzyskie
6. Rodzaj instalacji, zgodnie z załącznikiem nr 2 do rozporządzenia Ministra Środowiska z dnia 2 lipca 2010 r. w sprawie zgłoszenia instalacji wytwarzających pola elektromagnetyczne (Dz.U. 2010 nr 130 poz. 879)
instalacje radiokomunikacyjne, których równoważna moc promieniowania izotropowo wynosi nie mniej niż 15W, emitujące pola elektromagnetyczne o częstotliwościach od 30 kHz do 300 GHz.
7. Rodzaj i zakres prowadzonej działalności, w tym wielkość produkcji lub wielkość świadczonych usług
Instalacja radiokomunikacyjna telefonii komórkowej Polkomtel Infrastruktura Sp. z o.o. - usługi telekomunikacyjne w zakresie łączności bezprzewodowej zgodnie z przyznanymi koncesjami.
8. Czas funkcjonowania instalacji (dni tygodnia i godziny)
7 dni w tygodniu, 24 godziny na dobę
9. Wielkość i rodzaj emisji²⁾
Wielkość i rodzaj emisji²⁾

Antena	Równoważna moc promieniowana izotropowo (EIRP) [W]
1	9232
2	9484
3	9484
4	16433
5	16433
6	16433
7(RL)	190,55
8(RL)	2041,74
9(RL)	354,81
10(RL)	354,81
11(RL)	120,23
12(RL)	70,79
13(RL)	2041,74
14(RL)	190,55
15(RL)	831,76
16(RL)	758,58
10. Opis stosowanych metod ograniczania emisji
**Obliczone moce EIRP odpowiadają maksymalnym wielkościom z jakimi instalacja może pracować. Instalacja radiokomunikacyjna automatycznie dostosowuje moc nadawania(emisji) zależnie od odległości aparatów telefonicznych nawiązujących z nimi połączenie.
Instalacja jest zdalnie monitorowana w sposób ciągły, w przypadku awarii powstałe usterki są niezwłocznie likwidowane przez służby prowadzącego instalację.**

11. Informacja, czy stopień ograniczania wielkości emisji jest zgodny z obowiązującymi przepisami
Ograniczenia wielkości emisji jest zgodne z obowiązującymi przepisami w zakresie ochrony środowiska.

12. Szczegółowe dane, odpowiednio do rodzaju instalacji, zgodne z wymaganiami określonymi w załączniku nr 2 do rozporządzenia:

Tabela 1. Anteny sektorowe

Typ anteny	Współrzędne geograficzne	Azymut mechaniczny [°]	Azymut elektryczny [°]	Wysokość źródła elektrycznego anten n.p.t. [m]	Pasma częstotliwości	Zakres pochylenia elektrycznego [°]	Średnie pochylenie anten (ustawione do pomiarów PEM) [°]	Kąt pochylenia mechanicznego [°]	Moc EIRP [W]	Suma EIRP [W]
AQU4518R14V07	50°52'28.76"N 20°35'34.06"E	10	10	41.3	1800	2-5	3,5	0	2745	9232
					2100	2-5	3,5	0	2971	
					900	0-5	3,5	0	3516	
AQU4518R14V07	50°52'28.76"N 20°35'34.06"E	120	120	41.3	1800	2-5	3,0	0	2745	9484
					2100	2-5	3,0	0	2971	
					900	0-5	3,0	0	3768	
AQU4518R14V07	50°52'28.76"N 20°35'34.06"E	250	250	41.3	1800	2-7	4,0	0	2745	9484
					2100	2-7	4,0	0	2971	
					900	0-7	4,0	0	3768	
120115	50°52'28.76"N 20°35'34.06"E	10	10	37,0	2600	2-5	3,5	0	16433	16433
120115	50°52'28.76"N 20°35'34.06"E	120	120	37,0	2600	2-4	3,0	0	16433	16433
120115	50°52'28.76"N 20°35'34.06"E	250	250	37,0	2600	2-6	4,0	0	16433	16433

Tabela 2. Anteny radioliniowe

Typ anteny	Współrzędne geograficzne	Azymut [°]	Średnica [m]	Pasma częstotliwości [GHz]	Zysk energetyczny [dBi]	Moc wyjściowa nadajnika [dBm]	EIRP [W]	Wysokość źródła elektrycznego anten n.p.t. [m]
AB0503HAC	50°52'28.76"N 20°35'34.06"E	47	0,3	80	43,6	9	190,55	62,5
AB0506HAC	50°52'28.76"N 20°35'34.06"E	47	0,6	80	49,1	14	2041,74	62,5
VHLP1-80	50°52'28.76"N 20°35'34.06"E	82	0,3	80	43,5	12	354,81	62,5
VHLP1-80	50°52'28.76"N 20°35'34.06"E	127	0,3	80	43,5	12	354,81	62,5
HAE1-80	50°52'28.76"N 20°35'34.06"E	128	0,3	80	47,6	3	120,23	62,0
VHLP1-80	50°52'28.76"N 20°35'34.06"E	137	0,3	80	43,5	5	70,79	12,0
AB0506HAC	50°52'28.76"N 20°35'34.06"E	149	0,6	80	49,1	14	2041,74	62,0
AB0503HAC	50°52'28.76"N 20°35'34.06"E	151	0,3	80	43,6	9	190,55	62,0
VHLPX2-23	50°52'28.76"N 20°35'34.06"E	301	0,6	23	40,2	19	831,76	62,5
HAE2-80	50°52'28.76"N 20°35'34.06"E	351	0,6	80	50,6	8	758,58	62,5

6) Kwalifikacja instalacji

Wzdłuż osi głównych wiązek promieniowania anten sektorowych w odległościach podanych w Rozporządzeniu Rady Ministrów w sprawie przedsięwzięć mogących znacząco oddziaływać na środowisko (Dz.U. 2019 poz. 1839), nie znajdują się miejsca dostępne dla ludzi. Instalacja nie kwalifikuje się do przedsięwzięć mogących zawsze znacząco oddziaływać na środowisko i nie kwalifikuje się do przedsięwzięć mogących potencjalnie znacząco oddziaływać na środowisko.

7) Wyniki pomiarów

Sprawozdanie z pomiarów poziomów pól elektromagnetycznych o których mowa w art.122a ustawy z dnia 27 kwietnia 2001 r- Prawo ochrony środowiska w załączonym do zgłoszenia osobnym opracowaniu.

13. Miejscowość, data (rok - miesiąc - dzień):

Lublin, 2021-03-18

Imię i nazwisko osoby reprezentującej prowadzącego instalację

Marcin Osiał (pełnomocnik)

Marcin Osiał

Podpis

II. Wypełnia organ ochrony środowiska przyjmujący zgłoszenie

Data zarejestrowania zgłoszenia

Numer zgłoszenia

Objaśnienia:

- 1) Symbole Nomenklatury Jednostek Terytorialnych do Celów Statystycznych należy podawać zgodnie z rozporządzeniem Rady Ministrów z dnia 14 listopada 2007 r. w sprawie wprowadzenia Nomenklatury Jednostek Terytorialnych do Celów Statystycznych (NTS) (Dz. U. Nr 214, poz. 1573, z późn. zm.).



Laboratorium EMVO Sp. J. Urbański, Pawelak
ul. Jasna 1
00-013 Warszawa

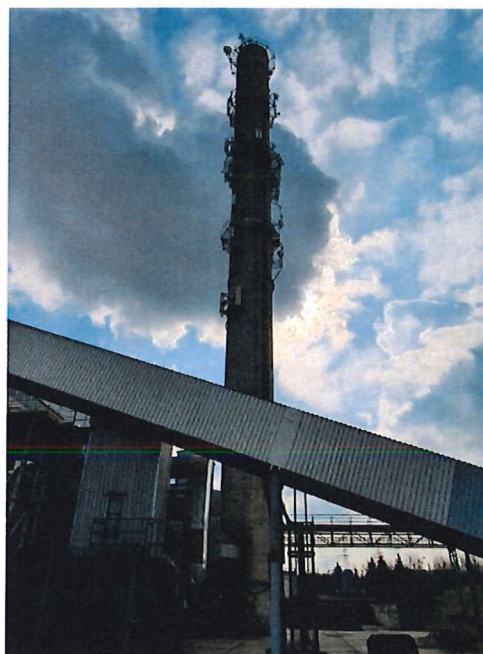
tel. +48 22 780 29 64

e-mail: laboratorium@emvo.pl



AB 1630

Sprawozdanie z pomiarów pól elektromagnetycznych - środowisko ogólne nr 8/03/OŚ/2021- ATE/WA



Nr i nazwa stacji	BT11763 KIE ŚLICHOWICE	
Adres	Kielce, Ul. Gwarków 1, dz. nr 425, gm. Kielce, woj. świętokrzyskie	
Opracowanie	Martyna Karczmarczyk	Specjalista ds. pomiarów
Autoryzacja	Andrzej Urbański	Kierownik Laboratorium
Podpis	Podpis jest prawidłowy Dokument podpisany przez Andrzej Urbański Data: 2021.03.18 08:34:02 Powód: Zatwierdzam dokument	
Data	2021-03-16	

Spis treści

1. Informacje ogólne.....	3
2. Podstawa prawna.....	3
3. Opis pomiarów.....	3
4. Zróżnicowanie dopuszczalne poziomy pól elektromagnetycznych.....	5
5. Charakterystyka źródeł PEM.....	5
6. Wyniki pomiarów.....	5
7. Stwierdzenie zgodności.....	7
8. Oświadczenie.....	7
9. Spis załączników.....	8

1. Informacje ogólne.

Zleceniodawca	ATEM – Polska Sp. z o.o., 20-315 Lublin, ul. Witosa 3 Osoba udzielająca informacji – Tadeusz Gdela
Istotne informacje dostarczone przez klienta	komplet informacji niezbędnych do wykonania pomiarów i opracowania sprawozdania
Dane otrzymane od klienta mogące mieć wpływ na ważność wyników	Dane anten sektorowych, dane anten radioliniowych, parametry pracy instalacji, poprawka pomiarowa
Prowadzący instalację	Poikomtel Infrastruktura sp. z o.o., ul. Konstruktorska 4, 02-673 Warszawa
Lokalizacja obiektu	Kielce, Ul. Gwarków 1, dz. nr 425, gm. Kielce, woj. świętokrzyskie
Miejsce instalacji anten	Komin
Miejsce instalacji urządzeń	kontener
Osoby wykonujące pomiar	Michał Snoch
Data wykonania pomiaru	16.03.2021
Temperatura na początku pomiaru [°C]	5,0
Temperatura na koniec pomiaru [°C]	4,5
Warunki atmosferyczne	Brak opadów
Wilgotność na początku pomiaru [%]	58,0
Wilgotność na koniec pomiaru [%]	60,0
Inne źródła pól elektromagnetycznych oznaczone na załączniku graficznym	Występują
Parametry pracy instalacji	Rzeczywisty

2. Podstawa prawna.

2.1 Normy i rozporządzenia:

- Rozporządzeniem Ministra Klimatu z dnia 17 lutego 2020 r. w sprawie sposobów sprawdzania dotrzymania dopuszczalnych poziomów pól elektromagnetycznych w środowisku (Dz.U. 2020 poz. 258)
- Rozporządzenie Ministra Zdrowia z dnia 17 grudnia 2019 r. w sprawie dopuszczalnych poziomów pól elektromagnetycznych w środowisku (Dz.U. 2019 poz. 2448)
- Obwieszczenie Marszałka Sejmu Rzeczypospolitej Polskiej z dnia 19 lipca 2019 r. w sprawie ogłoszenia jednolitego tekstu ustawy - Prawo ochrony środowiska (Dz.U. 2019 poz. 1396).

3. Opis pomiarów

Metodologia pomiarowa	Pomiary w oparciu o Rozporządzeniem Ministra Klimatu z dnia 17 lutego 2020 r. w sprawie sposobów sprawdzania dotrzymania dopuszczalnych poziomów pól elektromagnetycznych w środowisku (Dz.U. 2020 poz. 258).
Cel badań	Określenie wartości natężenia pola elektrycznego w miejscach dostępnych dla ludności.
Opis zestawu pomiarowego	Miernik Narda NBM 550, Sonda EF9091, o zakresie pomiarowym 0,8 V/m - 300V/m pracująca w paśmie 0,1 – 90 GHz, świadectwo wydane przez Laboratorium Wzorców i Metrologii Pola Elektromagnetycznego, Instytut Telekomunikacji, Teleinformatyki i Akustyki Politechniki Wrocławskiej. Świadectwo ważne do 27.03.2022r. Miernik Narda NBM 550, Sonda EF9091 pracująca w zakresie temperatury -10°C - +50°C oraz wilgotności 5% - 95%. Niepewność rozszerzona 59 % przy poziomie ufności 95% z uwzględnieniem współczynnika rozszerzenia k=2.
Wypożyczenie pomocnicze	Termohigrometr Bestone, typ: GM1362-EN-00, nr identyfikacyjny 1222436, świadectwo wzorcowania z dn. 03.04.2017r. wydane przez Laboratorium Pomiarowe "MUTECH". Przymiar wstępowy STABILA, nr identyfikacyjny 5/WL/2016, świadectwo wzorcowania z dn. 06.09.2016 r. wydane przez Zespół Laboratoriów wzorcujących Okręgowego Urzędu Miar w Gdańsku. Dalmierz laserowy BOSH GLM 40, Świadectwo wzorcowania L4-L41.4180.141.2018.3061.1 z dnia 12 września 2018 wydane przez Pracownia Długości Samodzielnego Laboratorium Długości w Głównym Urzędzie Miar. GPS Garmin 64s okresowo sprawdzany w punktach osnowy geodezyjnej klasy 3 na podstawie licencji punktu, zgodnie z procedurą sprawdzeń okresowych IS/PO-16-11/03.
Pomiary zostały wykonane	<ol style="list-style-type: none"> 1. na głównych i pomocniczych kierunkach pomiarowych, na kierunkach zbliżonych do azymutów anten oraz w dodatkowych pionach pomiarowych zgodnie z wymaganiami pkt 12, 13, 14 i 19 załącznika do rozporządzenia Ministra Klimatu z dnia 17 lutego 2020 r. (Dz. U. 2020, poz. 258), 2. na obszarze pomiarowym, dla którego, na podstawie uprzednio wykonanych obliczeń uzyskanych od zleceniodawcy, stwierdzono możliwość występowania pól elektromagnetycznych o poziomach zbliżonych do poziomów dopuszczalnych zgodnie z wymaganiami pkt 5 ppkt 2 oraz pkt 13 ppkt 1 załącznika do rozporządzenia Ministra Klimatu z dnia 17 lutego 2020 r. (Dz. U. 2020, poz. 258). Wyniki obliczeń nie uwzględniały parametrów pracy instalacji innych operatorów występujących na obiekcie bądź w obszarze pomiarowym. 3. w miejscach dostępnych dla ludności. 4. miejsca niedostępne podczas wykonywania pomiarów wskazane zostały w pkt 6 (tabeli wyniki pomiarów) 5. wyniki pomiarów uzyskane zostały przy uwzględnieniu poprawek pomiarowych przekazanych przez zleceniodawcę oraz przy rzeczywistych warunkach pracy instalacji innych operatorów (w przypadku występowania). W takiej sytuacji uwzględniono jednolitą poprawkę pomiarową wynoszącą 2,0.
Szczególne warunki podczas wykonywania pomiarów	Pomiary wykonane zostały podczas obowiązywania w kraju stanu epidemii, zgodnie z art. 122a ust. 1b Ustawy z dnia 27 kwietnia 2001 r. – Prawo ochrony środowiska (Dz. U. z 2019 r. poz. 1396, z późn. zm.9))
Warunki pracy urzędzeń nadawczych	Podczas pomiarów zostały uwzględnione poprawki pomiarowe przekazane przez zleceniodawcę, umożliwiające uwzględnienie maksymalnych parametrów pracy

instalacji zgodnie z pkt 7 załącznika do Rozporządzeniem Ministra Klimatu z dnia 17 lutego 2020 r. w sprawie sposobów sprawdzania dotrzymania dopuszczalnych poziomów pól elektromagnetycznych w środowisku (Dz. U. 2020, poz. 258).

4. Zróżnicowanie dopuszczalne poziomy pól elektromagnetycznych.

Zakresy znajdują się w Dzienniku Ustaw z dnia 17 grudnia 2019 r. przedstawione są w tabeli nr 2 (Dz. U. z 2019r. poz. 2448).

Parametr fizyczny	Składowa elektryczna E (V/m)	Składowa magnetyczna H (A/m)	Gęstość mocy S (W/m ²)
Zakres Częstotliwości pola elektromagnetycznego			
od 400 MHz do 2000 MHz	$1,375 \times f^{0,5}$	$0,0037 \times f^{0,5}$	$f / 200$
od 2 GHz do 300 GHz	61	0,16	10

5. Charakterystyka źródeł PEM.

Zgodnie z informacją otrzymaną od Klienta pomiary zostały wykonane przy ustawieniach pochylenia anten zgodnych z pkt. 13, ppkt 2 załącznika do rozporządzenia Ministra Klimatu z dnia 17 lutego 2020 roku.

Tabela 1. Anteny sektorowe - dane otrzymane od klienta

Typ anteny	Współrzędne geograficzne	Azymut mechaniczny [°]	Azymut elektryczny [°]	Wysokość środka elektrycznego anten n.p.t. [m]	Pasma częstotliwości	Zakres pochylenia elektrycznego [°]	Średnie pochylenie anten (ustawione do pomiarów PEM) [°]	Kąt pochylenia mechanicznego [°]	Moc EIRP [W]	Suma EIRP [W]
AQU4518R14V07	50°52'28.76"N 20°35'34.06"E	10	10	41,3	1800	2-5	3,5	0	2745	9232
					2100	2-5	3,5	0	2971	
					900	0-5	3,5	0	3516	
AQU4518R14V07	50°52'28.76"N 20°35'34.06"E	120	120	41,3	1800	2-5	3,0	0	2745	9484
					2100	2-5	3,0	0	2971	
					900	0-5	3,0	0	3768	
AQU4518R14V07	50°52'28.76"N 20°35'34.06"E	250	250	41,3	1800	2-7	4,0	0	2745	9484
					2100	2-7	4,0	0	2971	
					900	0-7	4,0	0	3768	
120115	50°52'28.76"N 20°35'34.06"E	10	10	37,0	2600	2-5	3,5	0	16433	16433
120115	50°52'28.76"N 20°35'34.06"E	120	120	37,0	2600	2-4	3,0	0	16433	16433
120115	50°52'28.76"N 20°35'34.06"E	250	250	37,0	2600	2-6	4,0	0	16433	16433

Tabela 2. Anteny radioliniowe- dane otrzymane od klienta

Typ anteny	Współrzędne geograficzne	Azymut [°]	Średnica [m]	Pasma częstotliwości [GHz]	Zysk energetyczny [dBi]	Moc wyjściowa nadajnika [dBm]	EIRP [W]	Wysokość środka elektrycznego anten n.p.t. [m]
A80S03HAC	50°52'28.76"N 20°35'34.06"E	47	0,3	80	43,8	9	190,55	62,5
A80S06HAC	50°52'28.76"N 20°35'34.06"E	47	0,6	80	49,1	14	2041,74	62,5
VHLP1-80	50°52'28.76"N 20°35'34.06"E	82	0,3	80	43,5	12	354,81	62,5
VHLP1-80	50°52'28.76"N 20°35'34.06"E	127	0,3	80	43,5	12	354,81	62,5
HAE1-80	50°52'28.76"N 20°35'34.06"E	128	0,3	80	47,8	3	120,23	62,0
VHLP1-80	50°52'28.76"N 20°35'34.06"E	137	0,3	80	43,5	5	70,79	12,0

„Bez pisemnej zgody Laboratorium niniejsze sprawozdanie nie może być powielane inaczej, jak tylko w całości. Ponadto wyniki dotyczą tylko badanych obiektów przywołanych w niniejszym sprawozdaniu z badań”

A80S06HAC	50°52'28.76"N 20°35'34.06"E	149	0,6	80	49,1	14	2041,74	62,0
A80S03HAC	50°52'28.76"N 20°35'34.06"E	151	0,3	80	43,8	9	190,55	62,0
VHLPX2-23	50°52'28.76"N 20°35'34.06"E	301	0,6	23	40,2	19	831,76	62,5
HAE2-80	50°52'28.76"N 20°35'34.06"E	351	0,6	80	50,8	8	758,58	62,5

6. Wyniki pomiarów.

Wyniki pomiarów pól elektromagnetycznych dla celów ochrony środowiska przedstawia poniższa tabela. Piony pomiarowe zostały przedstawione w zał. 2.

Nr PP	Pole-E [V/m]	Pole-E *kE, +U [V/m]	Pole-H [A/m]	Pole-H *kE +U [A/m]	Wys. pomiaru [m]	Opis pionu	Uwagi	WM _E	WM _H
1	0,9	2,86	0,002	0,008	1,1	N:50°52'32.2" E:20°35'34.8"	otoczenie stacji bazowej - 100m wzdłuż gł. osi promieniowania - GKP	0,074	0,073
2	1,5	4,77	0,004	0,013	1,0	N:50°52'35.5" E:20°35'36.0"	otoczenie stacji bazowej - 200m wzdłuż gł. osi promieniowania - GKP	0,123	0,121
3	1,4	4,45	0,004	0,012	1,0	N:50°52'38.9" E:20°35'36.6"	otoczenie stacji bazowej - 300m wzdłuż gł. osi promieniowania - GKP	0,114	0,113
4	<0,8*	<2,54	<0,002	<0,007	0,3-2,0	N:50°52'41.9" E:20°35'37.8"	otoczenie stacji bazowej - 400m wzdłuż gł. osi promieniowania- GKP	<0,065	<0,064
5	<0,8*	<2,54	<0,002	<0,007	0,3-2,0	N:50°52'42.4" E:20°35'38.0"	otoczenie stacji bazowej - 415m wzdłuż gł. osi promieniowania - GKP	<0,065	<0,064
6	1,2	3,82	0,003	0,010	0,9	N:50°52'27.9" E:20°35'37.9"	otoczenie stacji bazowej - 100m wzdłuż gł. osi promieniowania - GKP	0,098	0,097
7	2,1	6,68	0,006	0,018	1,4	N:50°52'25.8" E:20°35'43.3"	otoczenie stacji bazowej - 200m wzdłuż gł. osi promieniowania - GKP	0,172	0,169
8	2,6	8,27	0,007	0,022	1,3	N:50°52'24.3" E:20°35'47.4"	otoczenie stacji bazowej - 300m wzdłuż gł. osi promieniowania - GKP	0,213	0,210
9	1,1	3,50	0,003	0,009	1,1	N:50°52'22.6" E:20°35'51.7"	otoczenie stacji bazowej - 400m wzdłuż gł. osi promieniowania- GKP	0,090	0,089
10	1,5	4,77	0,004	0,013	1,1	N:50°52'22.5" E:20°35'52.2"	otoczenie stacji bazowej - 415m wzdłuż gł. osi promieniowania - GKP	0,123	0,121
11	0,9	2,86	0,002	0,008	1,1	N:50°52'28.3" E:20°35'29.7"	otoczenie stacji bazowej - 100m wzdłuż gł. osi promieniowania - GKP	0,074	0,073
12	0,9	2,86	0,002	0,008	0,8	N:50°52'27.8" E:20°35'25.5"	otoczenie stacji bazowej - 200m wzdłuż gł. osi promieniowania - GKP	0,074	0,073
13	1,3	4,13	0,003	0,011	0,9	N:50°52'26.2" E:20°35'20.2"	otoczenie stacji bazowej - 300m wzdłuż gł. osi promieniowania - GKP	0,106	0,105
14	1,3	4,13	0,003	0,011	0,9	N:50°52'25.2" E:20°35'14.9"	otoczenie stacji bazowej - 400m wzdłuż gł. osi promieniowania- GKP	0,106	0,105
15	1,3	4,13	0,003	0,011	1,0	N:50°52'24.8" E:20°35'13.9"	otoczenie stacji bazowej - 415m wzdłuż gł. osi promieniowania - GKP	0,106	0,105
16	0,8	2,54	0,002	0,007	0,8	N:50°52'31.3" E:20°35'37.6"	otoczenie stacji bazowej - 100m wzdłuż gł. osi promieniowania - GKP	0,065	0,064
17	0,8	2,54	0,002	0,007	1,1	N:50°52'29.7" E:20°35'38.6"	otoczenie stacji bazowej - 100m wzdłuż gł. osi promieniowania - GKP	0,065	0,064
18	1,0	3,18	0,003	0,008	1,0	N:50°52'27.6" E:20°35'36.8"	otoczenie stacji bazowej - 100m wzdłuż gł. osi promieniowania - GKP	0,082	0,081
19	0,8	2,54	0,002	0,007	1,0	N:50°52'26.8" E:20°35'35.8"	otoczenie stacji bazowej - 100m wzdłuż gł. osi promieniowania - GKP	0,065	0,064
20	0,8	2,54	0,002	0,007	0,8	N:50°52'30.7" E:20°35'29.3"	otoczenie stacji bazowej - 100m wzdłuż gł. osi promieniowania - GKP	0,065	0,064
21	0,8	2,54	0,002	0,007	0,9	N:50°52'32.4" E:20°35'33.5"	otoczenie stacji bazowej - 100m wzdłuż gł. osi promieniowania - GKP	0,065	0,064
22	0,8	2,54	0,002	0,007	0,9	N:50°52'28.8" E:20°35'38.8"	otoczenie stacji bazowej - GKP	0,065	0,064
23	0,8	2,54	0,002	0,007	1,4	N:50°52'27.5" E:20°35'33.9"	otoczenie stacji bazowej -PKP	0,065	0,064
24	0,9	2,86	0,002	0,008	1,3	N:50°52'26.9" E:20°35'30.6"	otoczenie stacji bazowej -PKP	0,074	0,073

„Bez pisemnej zgody Laboratorium niniejsze sprawozdanie nie może być powielane inaczej, jak tylko w całości. Ponadto wyniki dotyczą tylko badanych obiektów przywołanych w niniejszym sprawozdaniu z badań”

25	0,8	2,54	0,002	0,007	1,1	N:50°52'28.8" E:20°35'27.8"	otoczenie stacji bazowej -PKP	0,065	0,064
A	<0,8*	<2,54	<0,002	<0,007	0,3-2,0	N:50°52'30.4" E:20°35'34.0"	Gwarków 2, pomiar przed budynkiem -DPP	<0,065	<0,064
B	2,1	6,68	0,006	0,018	1,1	N:50°52'26.4" E:20°35'39.4"	Artwińskiego 23, pomiar przed budynkiem -DPP	0,172	0,169
C	2,1	6,68	0,006	0,018	0,8	N:50°52'23.9" E:20°35'49.0"	Artwińskiego 9, pomiar przed budynkiem -DPP	0,172	0,169
D	<0,8*	<2,54	<0,002	<0,007	0,3-2,0	N:50°52'40.4" E:20°35'37.4"	Meissnera 4, pomiar przed budynkiem -DPP	<0,065	<0,064
E	0,8	2,54	0,002	0,007	0,9	N:50°52'41.4" E:20°35'37.5"	Jagielly 5, pomiar przed budynkiem -DPP	0,065	0,064
F	1,2	3,82	0,003	0,010	1,0	N:50°52'27.6" E:20°35'38.2"	Dom bez adresu, pomiar przed budynkiem -DPP	0,098	0,097
G	2,6	8,27	0,007	0,022	0,8	N:50°52'24.3" E:20°35'47.7"	Podklasztorna 33, pomiar przed budynkiem -DPP	0,213	0,210

wynik pomiaru pole - E [V/m] - maksymalna wartość chwilowa zmierzona w danych pionie pomiarowym

* poniżej czułości zestawu pomiarowego

GKP - główne kierunki pomiarowe

PKP - pomocnicze kierunki pomiarowe

DPP- dodatkowe punkty pomiarowe

PP – pion pomiarowy

U - niepewność pomiarowa rozszerzona, przy poziomie ufności 95%, z uwzględnieniem współczynnika rozszerzenia k=2

kE- poprawka pomiarowa badanej instalacji radiokomunikacyjnej podana przez operatora (kE=1,4), poprawka pomiarowa w przypadku oddziaływania innych instalacji radiokomunikacyjnych na badany obszar (kE=2,0)

WM_E - wartość wskaźnikowa poziomu emisji pól elektromagnetycznych dla miejsc dostępnych dla ludności dla składowej elektrycznej pola

WM_H - wartość wskaźnikowa poziomu emisji pól elektromagnetycznych dla miejsc dostępnych dla ludności dla składowej magnetycznej pola

Przyjęto najniższą dopuszczalną wartość składowej elektrycznej pola dla objętego pomiarami zakresu częstotliwości min(ME_{gr})= 38,8 V/m oraz składowej magnetycznej min(MH_{gr})= 0,105 A/m.

7. Stwierdzenie zgodności

Na podstawie wytycznych podanych w Rozporządzeniu Ministra Zdrowia z dnia 17 grudnia 2019 r. w sprawie dopuszczalnych poziomów pól elektromagnetycznych w środowisku (Dz.U. 2019 poz. 2448) oraz sposobów sprawdzania dotrzymania tych poziomów zgodnie z Rozporządzeniem Ministra Klimatu z dnia 17 lutego 2020 r. w sprawie sposobów sprawdzania dotrzymania dopuszczalnych poziomów pól elektromagnetycznych w środowisku (Dz.U. 2020 poz. 258) dotyczących źródła wymagań, które muszą być spełnione (załącznik do rozporządzenia Ministra Klimatu z dnia 17 lutego 2020 r. (poz. 258)), w oparciu o zasadę podejmowania decyzji zgodną z pkt 26 załącznika do rozporządzenia Ministra Klimatu z dnia 17 lutego 2020 r. (poz. 258), na podstawie wyników pomiarów pól elektromagnetycznych wykonanych w dniu 16.03.2021 stwierdzono, iż w miejscach dostępnych dla ludności, dopuszczalne poziomy pól elektromagnetycznych w środowisku, określone w przepisach wydanych na podstawie art. 122 ust. 1 ustawy z dnia 27 kwietnia 2001 r. – Prawo ochrony środowiska, uznaje się za dotrzymane w obszarze pomiarowym, w którym w wyniku zastosowania sposobu sprawdzenia dotrzymania dopuszczalnych poziomów pól elektromagnetycznych w środowisku, udokumentowano, że żadna z wartości wskaźnikowych nie przekracza wartości 1.

8. Oświadczenie.

Wyniki badania odnoszą się wyłącznie do badanego obiektu.

Bez pisemnej zgody sprawozdanie nie może być powielane inaczej, jak tylko w całości.

Uwagi i zastrzeżenia przyjmowane są w formie pisemnej w ciągu 14 dni od daty otrzymania sprawozdania.

9. Spis załączników.

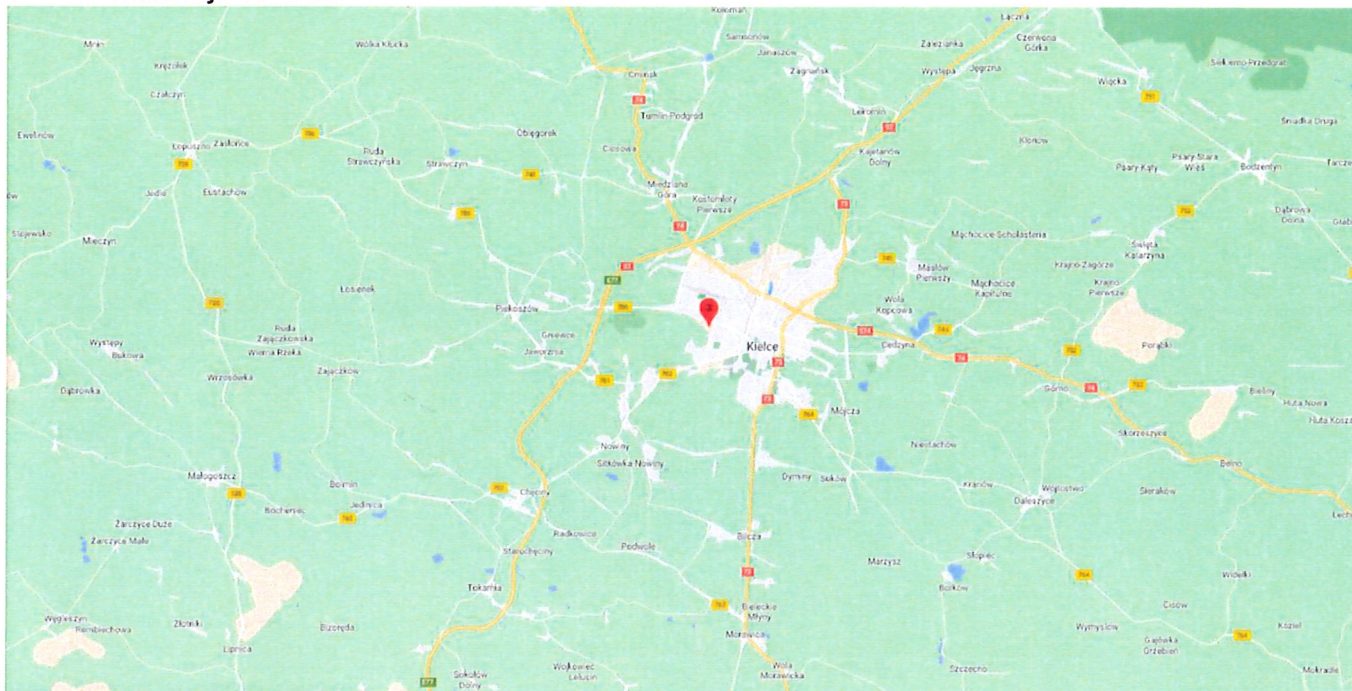
Zał. 1. Lokalizacja obiektu.

Zał. 2. Widok pionów pomiarowych

Zał. 3. Załączniki graficzne

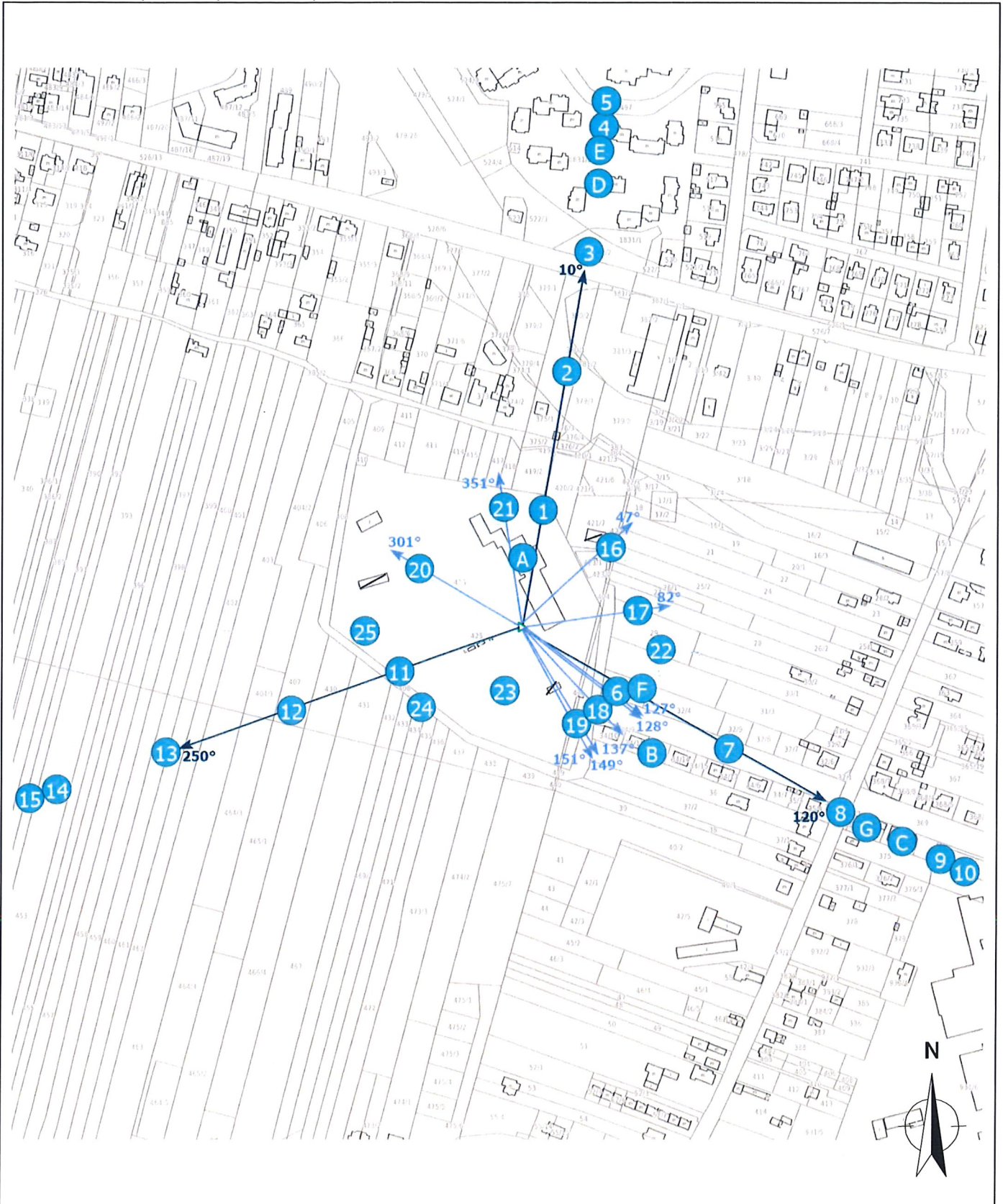
Koniec sprawozdania

Zał. 1. Lokalizacja obiektu



Współrzędne geograficzne	
długość:	20°35'34.06"E
szerokość:	50°52'28.76"N

Załącznik 2. Widok pionów pomiarowych



LEGENDA:

inna instalacja radiokomunikacyjna

Odległość, do której zostały wykonane pomiary mierząc od instalacji antenowej wynosi min.: 413 metrów.

brak dostępu

pion pomiarowy z poprawką pomiarową (brak innych instalacji radiokomunikacyjnych)

pion pomiarowy z poprawką pomiarową (w zasięgu innych instalacji radiokomunikacyjnych)

antena sektorowa

antena radioliniowa

Skala: 1:5400



„Bez pisemnej zgody Laboratorium niniejsze sprawozdanie nie może być powielane inaczej, jak tylko w całości. Ponadto wyniki dotyczą tylko badanych obiektów przywołanych w niniejszym sprawozdaniu z badań”

Zał. 3. Załączniki graficzne.

